

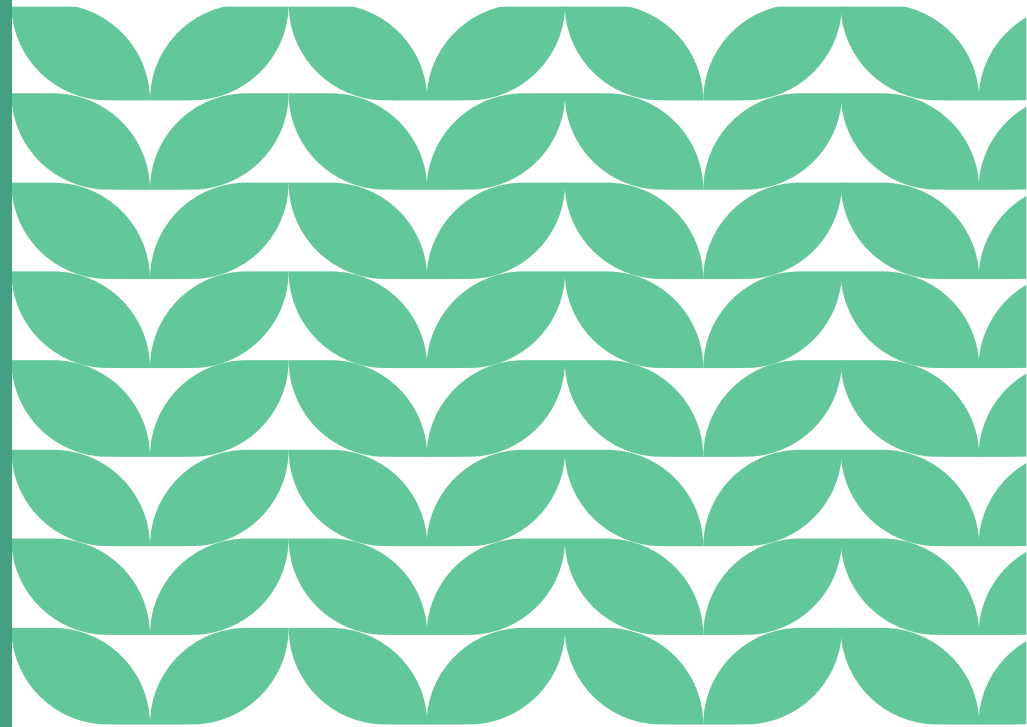
Järvenpään Yhteiskoulu (JYK)

Rakennushankkeen tilannekatsaus

Opetus- ja kasvatuslautakunta 15.2.2022



Järvenpää



Tausta

- Järvenpään Yhteiskoulu (JYK) hankkeen valmistelu on aloitettu 2018. Suunniteltua laajuutta on pienennetty matkan varrella ja vuonna 2020 tehtyjen päätösten mukaan toteutus tapahtuu nyt kahdessa vaiheessa nykyinen Urheilukadun moduulikoulu hyödyntäen.
- Vaiheistetulla toteutuksella vastataan juuri siihen tarpeeseen, mikä palvelualueella on.
- Ensimmäisen vaiheen valmistuttua pahoin sisäilmaongelmaisen JYK Urheilukadun kiinteistön (entinen yläaste) viimeisetkin toiminnot saavat korvaavat tilat ja kiinteistö voidaan purkaa sekä tontti vapautuu kaupungille kehitettäväksi muihin tarpeisiin.

*Hanke toteutetaan kahdessa
vaiheessa*

1.vaihe, käyttöönotto kevättalvella 2023

- Hankesuunnitelma, tilaohjelma ja budjetti hyväksytty 10/2020.
- Toteutetaan uudisrakennus ja sen piha-alueet.
- Rakennustyöt aloitettu 9/2021, projektinjohtourakoitsijana Consti. Rakentaminen on tällä hetkellä muutaman viikon aikataulusta myöhässä, aikatauluun on vaikuttanut myös betonielementtien saatavuusongelmat ja niiden pitkät toimitusajat.
- Rakennustöiden valmistumistavoite on tammikuussa 2023, kalustuksen ja varustuksen jälkeen ensimmäisten tilojen käyttöönotto alustavasti 3/2023 alkaen.
- Vuonna 2023 JYK toimii myös moduulirakennuksessa ja Juholan rakennuksessa. Niihin tehdään tarvittavia toiminnallisia muutoksia 2021-2023, jotka sisältyvät hankkeen 1.vaiheen budjettiin.
- Kyrölän koulun 3-5 VL oppilaat siirtyvät JYKkiin tämän hetken tiedon mukaan elokuussa 2023.
- Vuonna 2023 Järvenpään yhteiskoulussa tulee olemaan noin 900 oppilas/lapsipaikkaa.



2.vaihe, käyttöönotto tammikuu 2026

- Alustava tilaohjelma laadittu 1-vaiheen hankesuunnitelmassa.
- Varsinainen hankevalmistelu on aloitettu 1/2022 ja hankesuunnitelma valmistellaan kaupungin päätöksentekoon syksyllä 2022.
- Suunnittelu alkaa 1/2023 ja rakentaminen alustavasti kevät 2024.
- Toteutetaan uudisrakennuksen laajennus sekä perusparannetaan 1950-luvun alussa valmistunut Kansakoulunkatu 1 (vanha ala-aste), minne sijoittuu esi- ja alkuopetus sekä aineluokkia ja maapallosali jatkaa liikuntakäytössä.
- Juholan rakennuksen opetustoiminta siirtyy muihin Järvenpään Yhteiskoulun tiloihin ja Juholan rakennuksen koulukäytöstä luovutaan.
- Moduulirakennus jää osaksi Järvenpään Yhteiskoulua ja vuonna 2026 koulussa tulee olemaan noin 1100 oppilas/lapsipaikkaa.



Havainnekuva sekä ulkonäkymien video

https://youtu.be/_pff1dma704

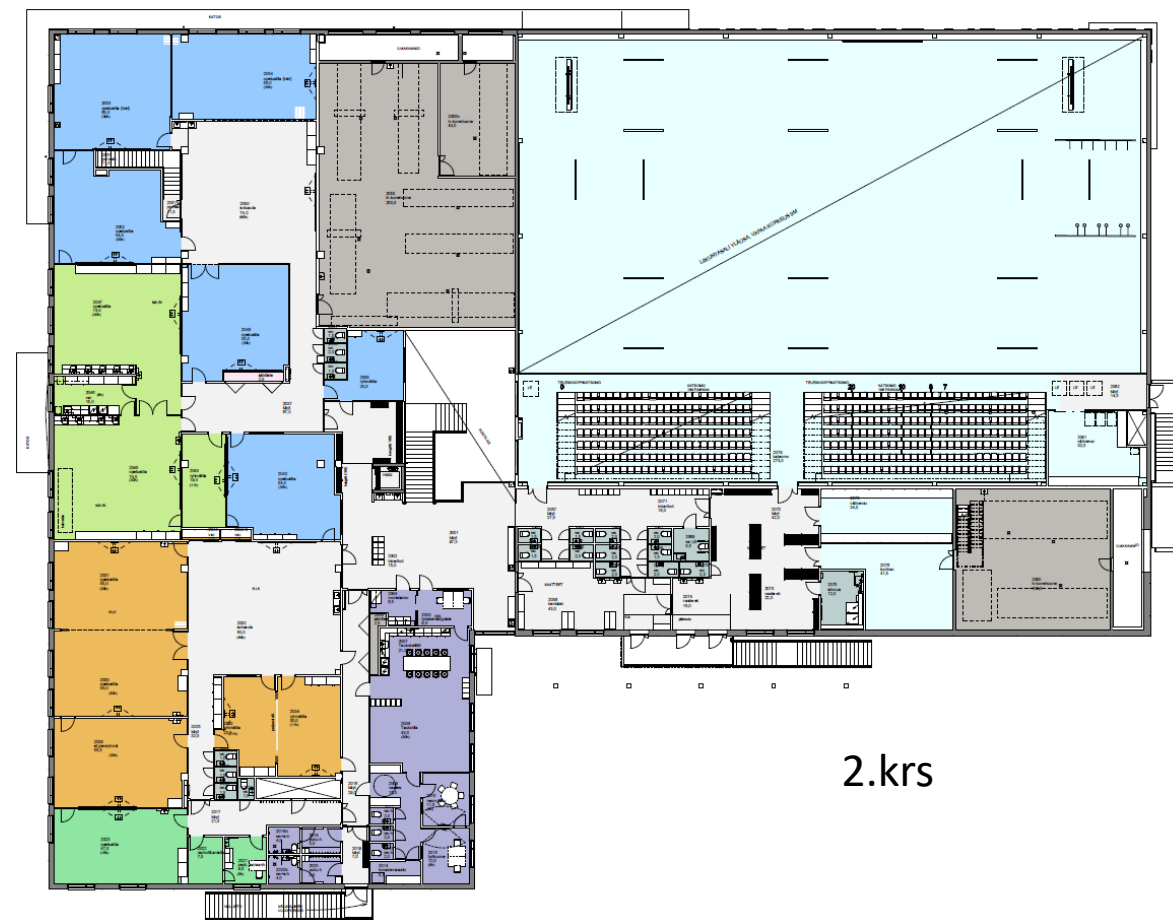
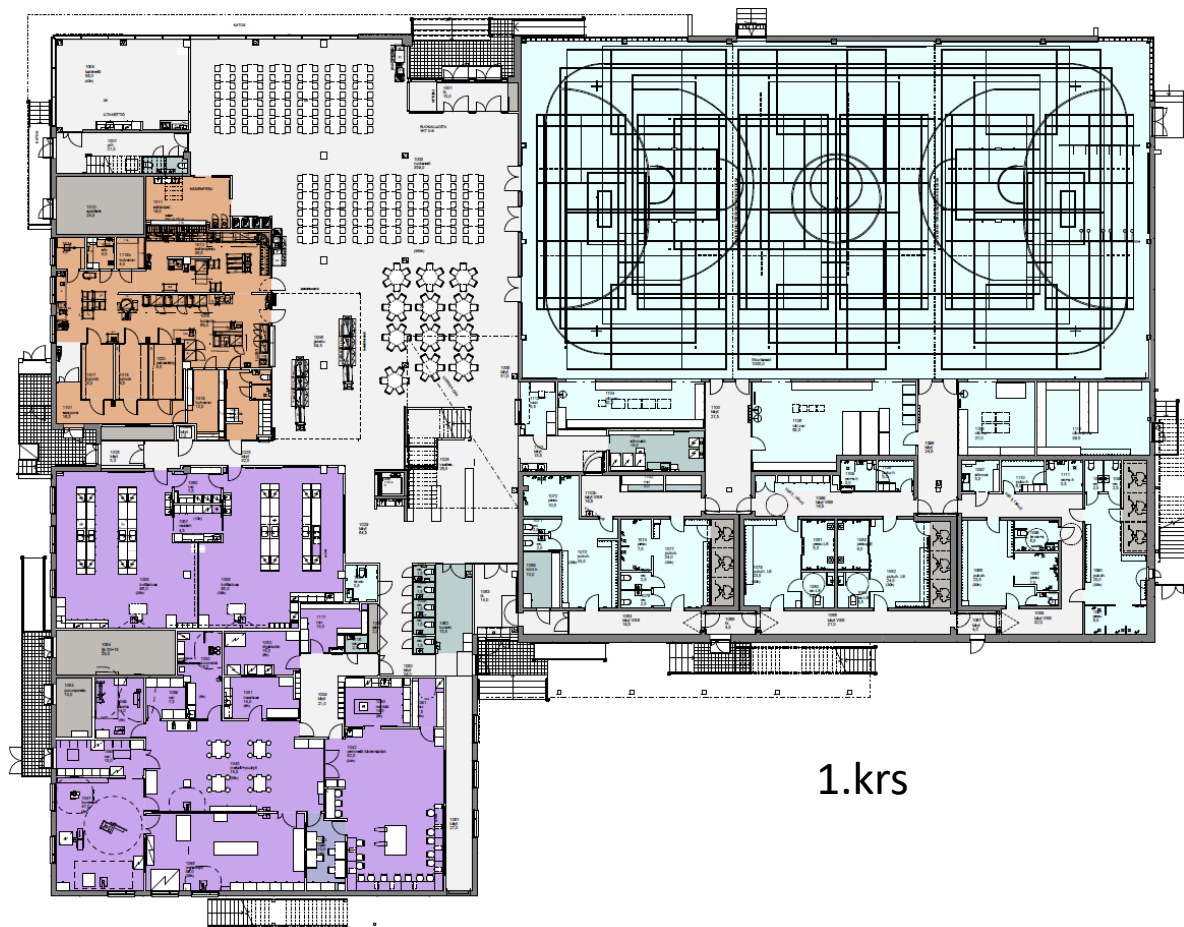


JYK uudisrakennus ja sen piha-alueet

- 1.vaiheen toteutuslaajuus on väritetty viereiseen kuvaan.
- 2.vaiheessa perusparannettavan rakennuksen pihalle tulee myös toiminnallista piha-alueita ja se tulee painottumaan pienten lasten pihaksi. Sen tarkempaa suunnittelua ei ole vielä aloitettu.
- Keskusurheilukentän perusparannuksen yhteydessä toteutetaan lähivuosina urheilukentän puolelle myös koulun välituntikäytössä olevia toimintoja, eli koulun turvallinen välituntipiha-alue kasvaa sen jälkeen. Tämän tarkempaa suunnittelua ei ole vielä aloitettu.
- Polkupyöräpaikkoja tulee eri puolille piha-alueita ja lisää toteutetaan myös 2.vaiheessa.
- Saattoliikennereittejä on Kansakoulunkadun puolella kaksi sekä yksi Urheilukadulla kuvan ulkopuolella moduulikoulun edustalla. Urheilukatu tulee tämän hetkisen tiedon mukaan olemaan jatkossakin suljettu läpiajolta.
- Loput koulun parkkipaikoista sijoittuvat Urheilukentän eteläpäässä tälläkin hetkellä olevalle parkkipaikalle, jota on tarkoitus laajentaa urheilukentän perusparantamisen yhteydessä.



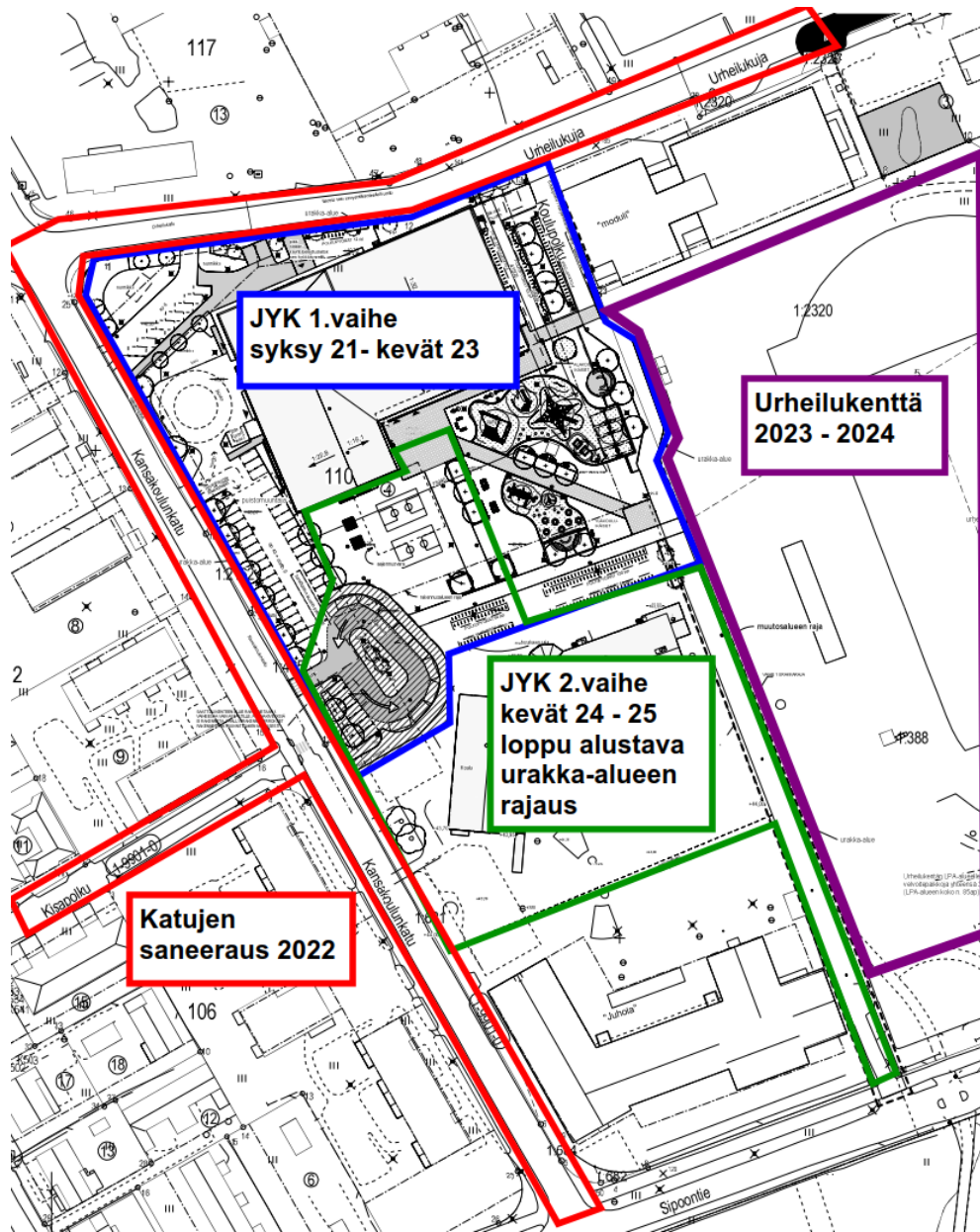
Pohjapiirustukset



Liikuntatilat

- Salin kentän koko 1000m² ja vapaa korkeus 9m mahdollistavat harjoitusolosuhteet mm. seuraavien lajien pääsarjatasolle:
 - Lentopallo, koripallo, käsipallo, salibandy, futsal, sulkapallo, rytminen kilpavoimistelu.
- Sali on väliverhoin jaettavissa kolmeen osaan.
- Pukuhuoneita 6 kpl sekä opettaja / tuomaripukuhuoneita 2 kpl.
- Liikuntasaliin 2.kerroksen tasolle toteutettava n. 350-paikkainen teleskooppikatsomo mahdollistaa pienimuotoisten turnausten ja ottelutapahtumien järjestämisen. Tämän lisäksi saliin tulee koulun tarpeiden mukaisesti suuri määrä irtotuoleja.
- Teleskooppikatsomon ollessa nipussa, alue toimii mm. liikuntakäytössä sekä koulun toiminnallisena alueena. Katsomon kaiteen kohdalla väliverho.
- Suuremmissa ottelutapahtumissa koulun ruokala toimii kahviona ja sen myyntipiste voidaan sijoittaa ruokalan kabinettiin.
- Keskeiset salia käyttävät urheiluseurat on osallistettu hankkeen suunniteluun.

*Liikuntasalin
urheiluseurakäyttö painottuu
palloilulajeihin*

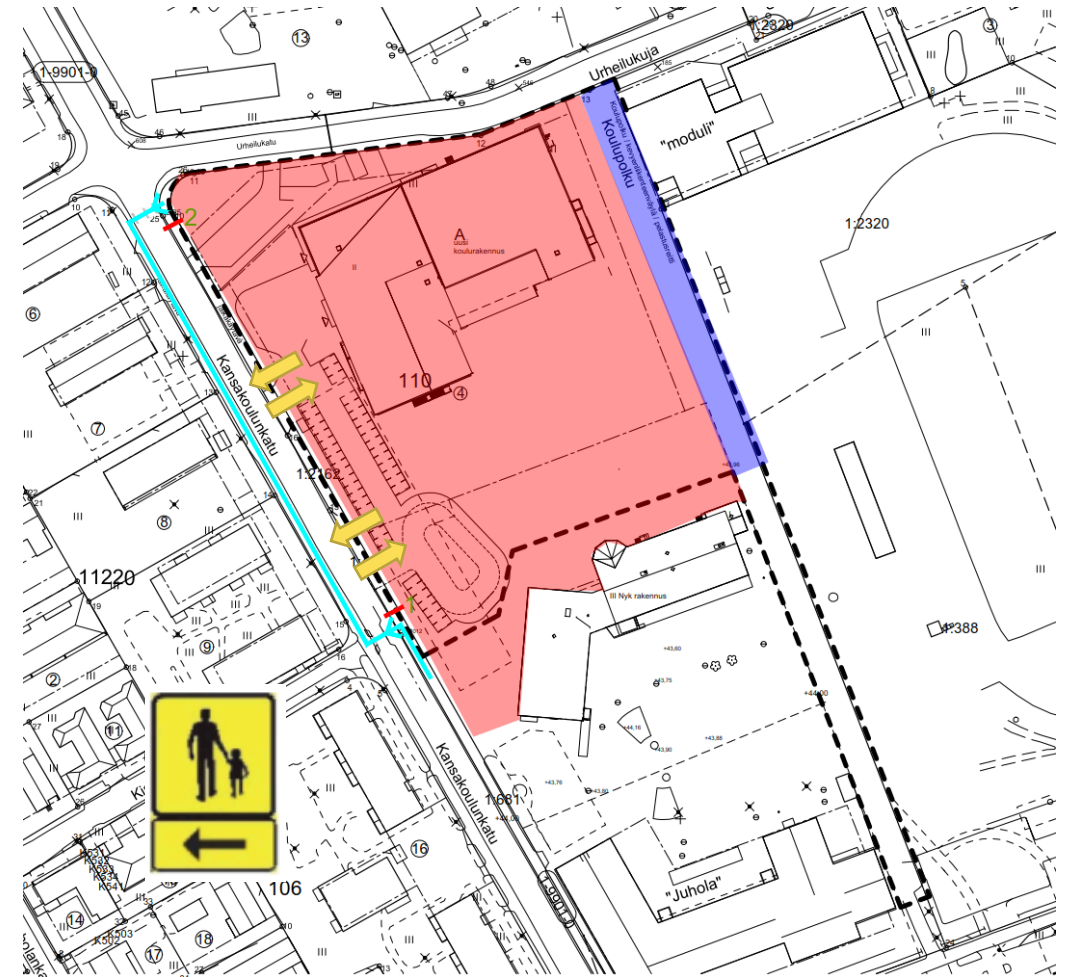


Järvenpään Yhteiskoulun alueen rakentuminen

Turvallisuus työmaan ympäristössä

- Punaisella on korostettu työmaan käyttöön rajattu alue. Työmaaliikenne tontille tapahtuu pääosin Kansakoulunkadulta.
- Kansakoulunkadun työmaanpuoleinen jalkakäytävä poistetaan käytöstä työmaan ajaksi ja jalankululiikenne ohjataan kadun toiselle puolelle kuvassa osoitettujen korotettujen suojateiden kohdilta.
- Kaupunki teettää Urheilukadun ja Kansakoulunkadun katujen saneerauksen vuonna 2022 ja nämä työt alkavat tämän hetkisen tiedon mukaan keväällä 2022. Kadunrakennustöiden aikana tulee poikkeavia kulkureittejä ja niistä tiedotetaan oppilaita sekä huoltajia ennen niiden töiden aloitusta.
- Koulupolun osalta työt tullaan tekemään koulujen kesäloman 2022 aikana ja koulupolun kevytliikenne tullaan silloin ohjaamaan muita reittejä sekä urheilukentälle järjestetään tarvittavat väliaikaiset kulkureitit.
- JYK rakentamisen alkaessa tehty turvallisuusvideo lasten näkökulmasta, linkki alla.

<https://www.youtube.com/watch?v=8WN00SyKdrE>



Suunnitteluratkaisuista

- Pää- ja arkkitehtisuunnittelusta vastaava Arkkitehdit von Boehm – Renell Oy on keskittynyt jo pidemmän aikaa koulu- ja oppilaitossuunnitteluun sekä oppimisympäristöjen yleiseen kehitystyöhön. Suunnittelussa on ollut alusta alkaen mukana myös erillinen akustiikkasuunnittelija Akukon Oy.
- Kaikki opetustilat ovat käytännössä joko kiintein- tai avattavin seinin rajattu viereisistä tiloista.
- Lattioiden pintamateriaaleina on mm. ruokala- ja pääaulatiloissa hiottu betoni, opetustiloissa pääosin polyuretaanipinnoite ja kädentaitojen tiloissa osin myös muovimatto. Liikuntasaliin tulee aluejoustava parkettilattia.
- 2.kerroksen opetustilat ovat kengättömät ja muu rakennus on pääosin kenkätiloja.
- Kouluosalla on pääosin betonielementtirunko ja liikuntasaliosalla betoni- sekä teräsrunko.
- Julkisivumateriaalina on kouluosalla pääosin valkobetoni ja liikuntasaliosalla lisäksi osin metallikasettiverhous. Vesikatteena on kumibitumikermi.



Rakentamisesta, kosteudenhallinnasta ja työmaavalvonnasta

- Rakennuksen suunnittelussa ja toteutuksessa noudatetaan Terveen talon toteutuksen kriteereitä RT 07-10805 (LVI 05-10363), mistä käytetään myös nimitystä Tervetalo kriteerit. Eri suunnittelun ja rakentamisen vaiheille on luotu tämän pohjalta omat tarkastuslistat.
- Tilaajan ja rakennuttajan puolelta on palkattu erikseen rakennustekninen- (Mestaritoiminta Oy), LVIA- (Boost Brothers Oy) ja sähkötyömaavalvoja (Rakennuttajatoimisto HTJ Oy) sekä kosteudenhallinta/tervetalokoordinaattori (Ramboll Finland Oy).
- Kosteudenhallinta/tervetalokoordinaattori on ollut hankkeessa mukana suunnittelun alusta alkaen ja työmaavaiheessa koordinaattori osallistuu myös työmaavalvontaan muiden valvojien sekä rakennuttajan kanssa.
- Valmiin rakennuksen sisäilmastoluokka on S2 ja rakennustöiden puhtausluokka on P1 sisävalmistustöistä alkaen.

RT®

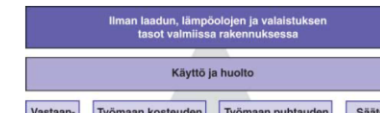
RT 07-10805

LVI 05-10363
ohjeliedosto
lokakuu 2003
1(20)

TERVEEN TALON TOTEUTUKSEN KRITEERIT Kriteerit ja ohjeet toimitilarakentamiselle

terve talo, sisäilma, sisäilmasto, lämpöolot, kosteuden hallinta
sunda hus, inneklimat, termisk klimat
healthy buildings, indoor air, thermal environment

Tämä Terveen talon toteutusohje on Terveen talon kriteerit -projektissa laadittu työkalu rakennusten terveellisyyden varmistamiseksi. Ohje täydentää vuonna 1995 käyttöön otettua, vuonna 2001 uusittua julkaisua Sisäilmastoluokitus 2000 (RT 07-10741/RT 07-10790, LVI 05-10318). Tämän julkaisun kriteerit ja ohjeet pohjautuvat Sisäilmastoluokitus 2000:n sisäilmasto-, puhtaus- ja materiaaliuokituksiin ja esittävät, miten sisäilmastoluokituksessa määritetyt laatuvaatimukset voidaan toteuttaa käytännön toimitilarakentamisessa.



RT®

RT 07-11299
LVI 05-10629
SIT 05-610149
Ratu 444-T
KH 27-00662

SISÄLLYSLUETTELO

ESIPUHE
1 TAVOITTEET, RAKENNE JA KÄYTTÖ

SISÄILMASTOLUOKITUS 2018 Sisäympäristön tavoitearvot, suunnitteluohjeet ja tuotevaatimukset

Tässä ohjekortissa esitetään Sisäilmastoluokitus 2018, joka korvaa vuonna 2008 ilmestyneen Sisäilmastoluokitus 2008:n. Sisäilmastoluokitus 2018 on tarkoitettu käytettäväksi rakennus- ja taloteknisen suunnittelun ja urakoinnin sekä rakennustarvikeolosuhteiden apuna, kun tavoitteena on rakentaa entistä terveellisempiä ja viihtyisämpiä rakennuksia. Luokitusta voidaan käyttää uudisrakentamisen lisäksi soveltuvien osien myös korjausrakentamisessa.

OHJEET
toukokuu 2018
1 (24)
korvaa RT 07-10946
LVI 05-10440
SIT 05-610065
Ratu 437-T
KH 27-00422

SISÄLLYSLUETTELO

ESIPUHE
JOHDANTO
Sisäympäristön tavoitearvojen valitseminen
Sisäilmastoluokituksen käytön rajoitukset
1 SISÄYMPÄRISTÖN TAVOITEARVOT (S)
1.1 Soveltamisala
1.2 Sisäilmastoluokat



Kiitos!